

GEBRUIKSAANWIJZING voor de Vingerling schachtoven type V 240

Bij de fabricage van de door u ontvangen oven is de grootste zorg besteed aan kwaliteit en afwerking, zodat u een lang en prettig gebruik van deze oven zult kunnen maken, wanneer u de aanwijzingen voor gebruik en onderhoud stipt opvolgt.

1e Het plaatsen, aansluiten en in bedrijf stellen van de oven.

Bij het plaatsen van de oven moet u erop letten, dat deze waterpas wordt opgesteld en aan alle zijden vrij staat. Licht ontvlambare voorwerpen mogen niet in de nabijheid van de oven staan. Hoewel de oven zeer goed geïsoleerd is, zal hij aan de buitenzijde warm worden.

De aansluitwaarde van deze oven is 3 x 380 volt, (3 fasen) nul + aarde. Het vermogen is 9600 watt.

U moet dan ook 16 ampère zekeringen gebruiken. Bij de oven wordt een passende wandkontaktdoos geleverd, die u op de voor de oven benodigde krachtstroomkabel kunt aansluiten. Voordat u de oven gaat stoken, moet deze eerst zorgvuldig uitgezogen worden. Dit schoonzuigen moet u bij intensief gebruik regelmatig herhalen.

2e De werking van de elektronische eindtemperatuurregelaar.

De temperatuur van deze oven is van 50 t/m 1200°C. regelbaar, de ingestelde temperatuur is afleesbaar op een schaal. De temperatuur wordt d.m.v. het thermokoppel dat in de oven steekt, doorgegeven via de kompensatiekabel aan de elektronische temperatuurregelaar. Bij het behalen van de door u ingestelde temperatuur zal de oven uitschakelen. (zie beschrijving van uw regelcombinatie). Nu u dit weet, gaat u de oven droogstoken.

3e Het droogstoken van de oven en ovenmaterialen.

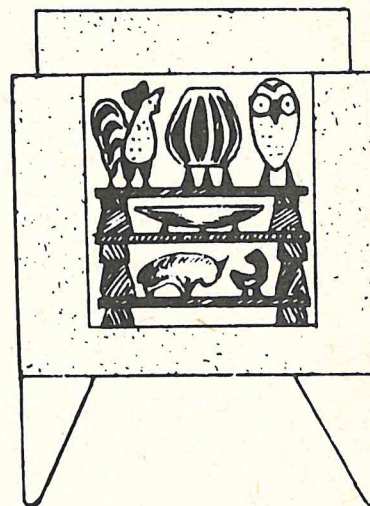
- A. U plaatst alle ovenplaten en steunen, die nog drooggestookt moeten worden in de oven, tussen de platen 1 à 1½ cm ruimte laten voor de warmtecirculatie.
- B. De steen uit het wasemgat aan de bovenzijde van de oven verwijderen en het kijkgat aan de voorzijde openen (kijkgat altijd open laten) tevens de deksel sluiten.
- C. U stelt de eindtemperatuur in op 960°C.
- D. U stelt de energie-regelaar op 40% en de opwarmtijd op 2 uur. (zie ook de beschrijving van uw regelcombinatie).
- E. U drukt nu op de startknop.
U hoort dan een klik en u ziet dat de controlelamp links van de oven gaat branden.
- F. Na twee uur sluit u het wasemgat.
De oven zal na plm. 3 à 4 uur na start de ingestelde eindtemperatuur bereikt hebben en uitschakelen.

Het droogstoken van de oven is van zeer groot belang voor de levensduur van de oven.

4e Het bakken in de oven.

Alvorens u de werkstukken in de oven plaatst, moet u ter bescherming van het bodemelement op de bodem 3 ovensteunen type V 207 plaatsen. Op deze steunen komt dan de ovenplaat type V 231 te liggen (340 x 340 x 12 mm). Het is belangrijk deze plaat op de steunen te plaatsen voor een goede warmtecirculatie.

Het stapelen van de oven als u de geglazuurde werkstukken gaat bakken.



Nu gaat u de te bakken werkstukken in de oven plaatsen. De werkstukken kunnen in en op elkaar gestapeld worden (niet te dicht bij de elementen). U sluit de deksel en haalt de steen uit het wasemgat. U stelt de eindtemperatuur in op b.v. 1020°C.

Zet de energie-regelaar op 20% en de opwarmtijd op b.v. 2 uur, druk op de startknop. De oven brandt nu. Tijdens de verdere stookduur moet u de stookcurve regelen (zie ook de beschrijving van uw regelcombinatie).

Let u erop, dat u na plm. 1 uur het wasemgat afsluit. Het kijkgat blijft open, want zou u dit sluiten, dan ontstaat reductie, d.w.z. de zuurstof verbrandt en wordt verder uit de werkstukken en de elementen onttrokken, wat tot gevolg heeft, dat de werkstukken verkleuren en de elementen zeer snel kapot zijn. U moet dus altijd oxyderend stoken.

Bij het gladbranden van geglazuurde werkstukken, moet u deze afzonderlijk en vrij van elkaar stapelen, daar ze anders aan elkaar bakken. U moet de werkstukken ook op drie-angels plaatsen (b.v. type V 208, V 209 en V 210). Om etages te maken heeft u stapelplaten (b.v. type V 231) en steunen (b.v. type V 206 en V 207) nodig. Om het wankelen van een stellage tegen te gaan moet u de platen niet op vier, maar op drie steunen plaatsen.

5e Het vervangen van de elementen.

De elementen in deze oven zijn gemaakt van kanthaldraad. Een jarenlange praktijk heeft bewezen, dat de elementen door de solide uitvoering en hoogwaardige kwaliteit een lange levensduur hebben.

Mocht er echter door "een ongelukje" in uw oven een element kapot zijn gegaan, dan kunt u dit zeer eenvoudig zelf vervangen. U haalt de kontaktstop uit de wandkontaktdoos, opent de beschermkap links van de oven en draait de betreffende aansluitklemmen van de elementen los. Vervolgens schuift u de 3 silimanietstaven in de hoeken van de oven zover omhoog, dat het betreffende element vrij komt (dit hoeft dus niet bij het bodemelement) waarna u het element er uit kunt nemen en het nieuwe erin kunt plaatsen. De aansluitklemmen weer goed aandraaien. Wij wijzen u erop dat het aanbevelenswaardig is, na vier à vijf keer gestookt te hebben, de aansluitklemmen te controleren en eventueel aan te draaien. Dit hoeft slechts éénmaal te gebeuren. Het bovengenoemde moet u dus ook doen als u een element vervangen heeft.

Bij het nabestellen van ovenonderdelen zoals elementen, stenen, etc. raadpleegt u het bij de oven meegeleverde schema.

Technische gegevens:

Inwendige afmetingen	: breed 40 cm diep 40 cm hoog 45 cm
Uitwendige afmetingen	: breed 73 cm diep 66 cm hoog 92 cm
Inhoud	: 72 liter
Verwarmingselementen	: Kanthaldraad
Werken max. temperatuur	: 1200°C 1320°C
Vermogen	: 9600 watt
Voeding	: 3 x 380 volt + 0 + aarde
Zekeringen	: 16 ampère

Wilt u uitgebreide documentatie over het volledige Vingerling assortiment dan zal uw wederverkoper deze gaarne verstrekken en vraagt u dan ook eens naar het boekje "Klei/glazuur/ovens" uitgegeven door Vingerling B.V.